

Coronavirus: i nuovi positivi sono 245 nel Varesotto, 2.023 in Lombardia

Pubblicato: Martedì 20 Ottobre 2020



Secondo il report sulla diffusione del contagio di Regione Lombardia di **martedì 20 ottobre** risultano **245 nuovi casi di cittadini positivi a SarsCov-2 nel Varesotto**. I **decessi comunicati nelle ultime 24 ore sono 4**.

DATI PRINCIPALI

Nuovi tamponi positivi in provincia di Varese: **+245**

Nuovi positivi in Lombardia: **+2023**

Nuovi ricoveri per Covid in Lombardia: **+132 (11,6% in più)**

Nuovi ricoveri in terapia intensiva: **+10 (+8,8%)**

“Nei prossimi 15 giorni avremo 600 ricoverati in terapia intensiva e 4000 negli altri reparti. Sono i dati forniti dal Comitato Tecnico Scientifico e sono molto affidabili”, a dirlo oggi **in un’intervista al nostro giornale, è l’assessore di Regione Lombardia Raffaele Cattaneo** all’indomani della richiesta di coprifuoco regionale a partire dalle 23 di sera. Si tratta di previsioni in linea con quelle che si possono osservare attraverso i **trend di crescita dimostrati da tutti gli indicatori a disposizione**: contagi, ricoveri e terapie intensive. Anche i dati di oggi sono in linea con una crescita preoccupante degli effetti della pandemia sul territorio regionale. **La provincia di Varese**, purtroppo, si conferma tra le province

più colpite. Il dato dei contagi di oggi porta ad un nuovo balzo della diffusione dei positivi che, sappiamo, significa in una certa percentuale anche la crescita dei ricoveri e delle terapie intensive. Per comprendere meglio il quadro provinciale servirebbero comunque molti altri dati che le autorità sanitarie per il momento non diffondono. È stato però indetto **un tavolo in Prefettura a Varese** per chiedere trasparenza massima su numeri e criticità in questa fase che si preannuncia più difficile della primavera scorsa quando il Varesotto aveva subito con minor intensità l'emergenza sanitaria.

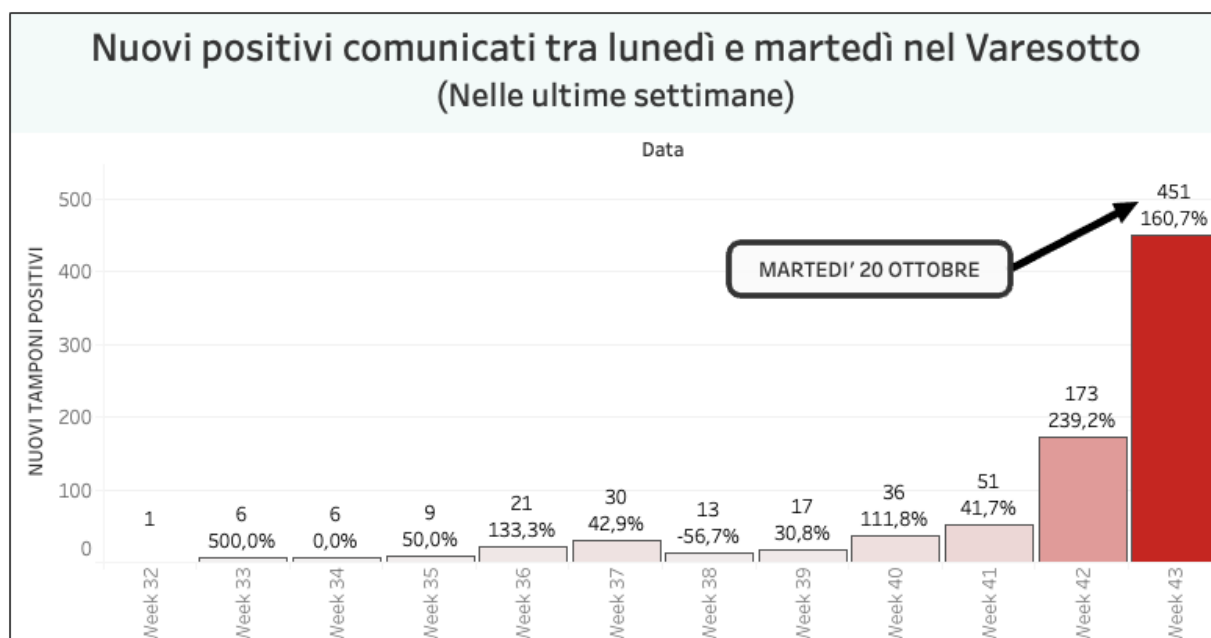
Nella giornata di ieri avevamo fatto il punto sulla situazioni negli ospedali:

QUI LA SITUAZIONE DELL'OSPEDALE DI VARESE

QUI LA SITUAZIONE DELL'OSPEDALE DI BUSTO ARSIZIO E SARONNO

Andamento settimanale dei tamponi positivi in provincia

Vista l'oscillazione del numero di tamponi comunicati quotidianamente, che non è mai uniforme nei giorni della settimana, abbiamo costruito una visualizzazione che permette di confrontare i dati comunicati giorno per giorno con quelli degli stessi giorni della settimana precedente. In provincia di Varese quelli comunicati tra lunedì e martedì della settimana scorsa erano 173 questa settimana sono 451. È il 160% in più.



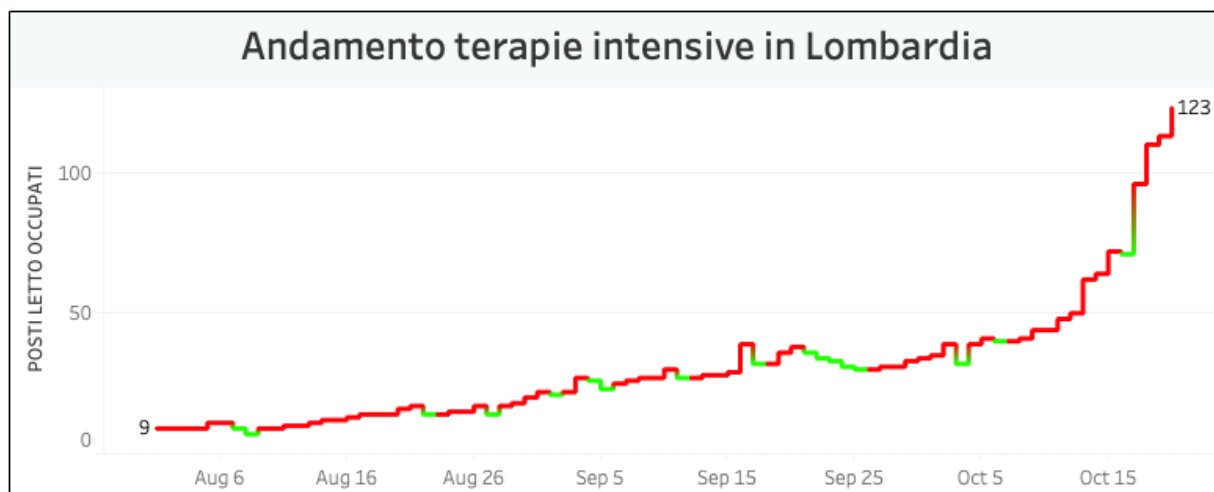
Nella regione Lombardia il numero dei tamponi comunicato oggi è di 21.726. **I nuovi positivi sono 2.023** per una percentuale pari al **9,3% di risultati positivi sul totale dei tamponi effettuati**. Le persone attualmente positive nella regione sono 26.304 (+1.670)

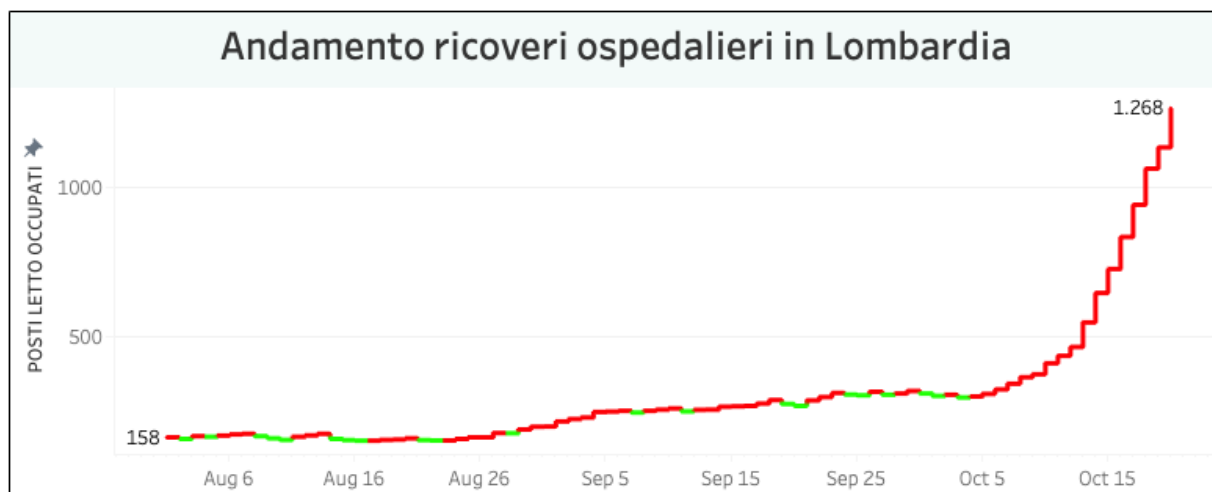
I dati di martedì 20 ottobre in Lombardia

- i tamponi effettuati: 21.726, totale complessivo: 2.538.587
- i nuovi casi positivi: 2.023 (di cui 78 'debolmente positivi' e 7 a seguito di test sierologico)
- i guariti/dimessi totale complessivo: 87.072 (+334), di cui 1.848 dimessi e 85.224 guariti
- **in terapia intensiva: 123 (+10)**
- i ricoverati non in terapia intensiva: 1.268 (+132)
- i decessi, totale complessivo: 17.103 (+19)



L'andamento delle terapie intensive e dei ricoveri in Lombardia





Nuovi casi nelle province lombarde

Milano: 40.786 **(+1054)**
 Brescia: 18.336 **(+101)**
 Bergamo: 16.568 **(+45)**
 Monza e della Brianza: 9.363 **(+123)**
 Cremona: 7.316 **(+17)**
 Pavia: 7.249 **(+54)**
 Como: 5.673 **(+79)**
 Mantova: 4.687 **(+88)**
 Lodi: 4.260 **(+44)**
 Lecco: 3.663 **(+57)**
 Sondrio: 1.947 **(+33)**
Varese: 6.836 (+245)

Aumenti nei 10 comuni con più contagi

Busto Arsizio 650 casi totali da inizio anno **+17 rispetto a ieri**
Varese 602 casi totali da inizio anno **+13 rispetto a ieri**
Gallarate 434 casi totali da inizio anno **+17 rispetto a ieri**
Saronno 395 casi totali da inizio anno **+23 rispetto a ieri**
Laveno Mombello 223 casi totali da inizio anno **Non c'è stato incremento**
Malnate 210 casi totali da inizio anno **+4 rispetto a ieri**
Somma Lombardo 188 casi totali da inizio anno **+4 rispetto a ieri**
Tradate 185 casi totali da inizio anno **+1 rispetto a ieri**
Caronno Pertusella 164 casi totali da inizio anno **+11 rispetto a ieri**
Cocquio Trevisago 141 casi totali da inizio anno **+1 rispetto a ieri**

I dati in Italia

Casi totali – Attualmente positivi – incremento giornaliero

Lombardia: 130.479 (26.304) (+2.023)
 Piemonte: 46.319 (11.882) (+1.396)
 Emilia-Romagna: 41.917 (10.168) (+507)
 Veneto: 36.843 (10.256) (+490)
 Campania: 28.724 (19.458) (+1.312)

Lazio: 27.151 (16.333) (+1.224)
Toscana: 24.600 (11.546) (+812)
Liguria: 19.345 (4.484) (+907)
Sicilia: 13.228 (7.497) (+574)
Puglia: 12.001 (5.730) (+295)
Marche: 9.645 (2.182) (+89)
P.A. Trento: 7.018 (764) (+94)
Friuli Venezia Giulia: 6.636 (1.932) (+131)
Abruzzo: 6.534 (2.845) (+184)
Sardegna: 6.476 (3.686) (+221)
P.A. Bolzano: 5.113 (1.894) (+209)
Umbria: 5.103 (2.675) (+194)
Calabria: 2.963 (1.252) (+94)
Valle d'Aosta: 2.021 (725) (+75)
Basilicata: 1.313 (713) (+17)
Molise: 1.020 (413) (+26)

I dati in Piemonte

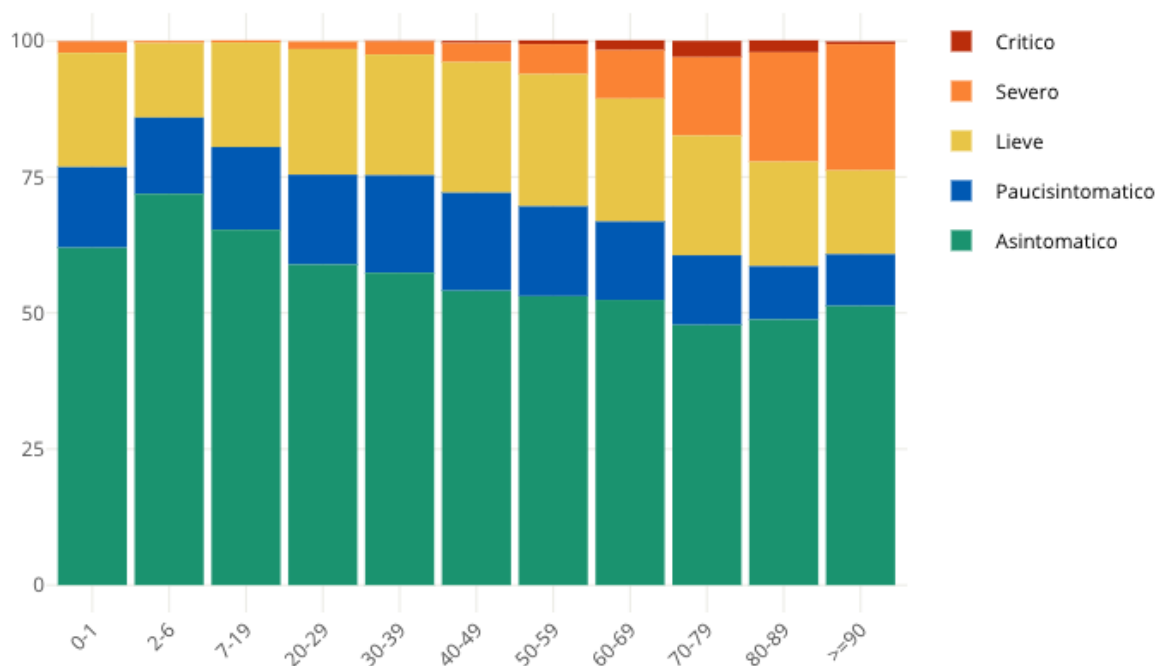


Coronavirus, in Piemonte 1.396 nuovi casi

Insorgenza di sintomi nei positivi: casi degli ultimi 30 giorni in Italia

Come noto siamo in una fase nella quale i positivi al virus spesso emergono nell'ambito di campagne sierologiche, controlli dei contatti e in caso di rientro dall'estero. Questo fa emergere un numero di positivi privo di sintomatologia molto più alto rispetto a quanto avveniva durante la prima ondata di SarsCov-2 quando i tamponi venivano fatti soprattutto a persone che presentavano una sintomatologia evidente.

Proporzione (%) di casi di COVID-19 segnalati in Italia negli ultimi 30 giorni per stato clinico e classe di età (dato disponibile per 73.610 casi)



Redazione VareseNews
redazione@varesenews.it