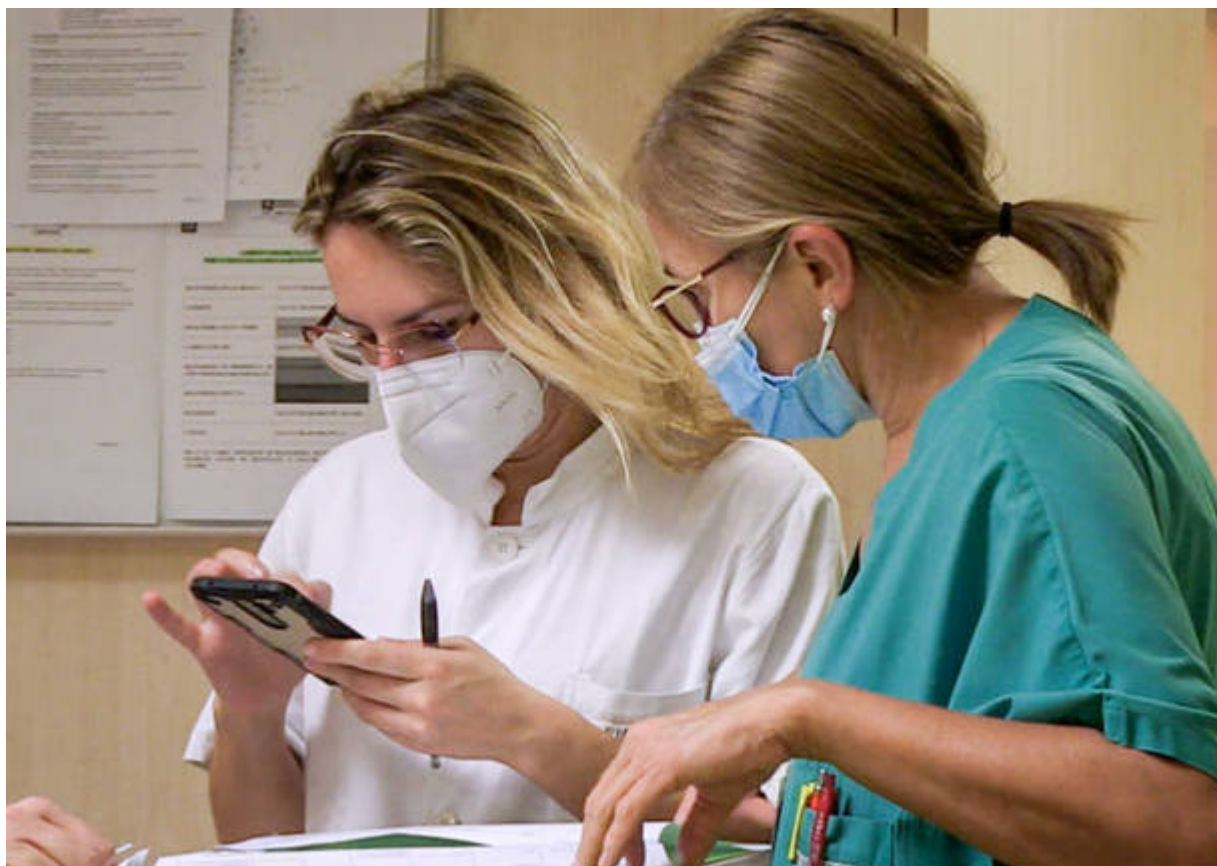


Coronavirus: i nuovi casi sono 3081 nel Varesotto

Pubblicato: Martedì 10 Novembre 2020



Come accaduto lo scorso 28 ottobre assistiamo oggi ad una comunicazione massiccia di nuovi tamponi, segno di un probabile corposo arretrato rispetto ai numeri bassi comunicati nei giorni scorsi. Secondo il report sulla diffusione del contagio di Regione Lombardia di **martedì 10 novembre** risultano **3081 nuovi casi di cittadini positivi a SarsCov-2 nel Varesotto**. (Foto dal reparto di Pneumologia dell'ospedale di Circolo a Varese).

Ti stai chiedendo dove troviamo i dati di questo bollettino? Come mai non diciamo quanti tamponi fanno a Varese? Perché non comunichiamo quanti sono gli asintomatici? Sei convinto che “facciamo terrorismo”? Forse è meglio se prima di proseguire nella lettura leggi tutte le FAQ sul bollettino serale dei contagi

DATI PRINCIPALI

Nuovi tamponi positivi in provincia di Varese: **+3.081**

Nuovi positivi in Lombardia: **+10.955**

Nuovi ricoveri per Covid in Lombardia: **+412 (+7,9% rispetto a ieri)**

Nuovi ricoveri in terapia intensiva: **+38 (+5,7% in più)**

Decessi in Lombardia= **+129**

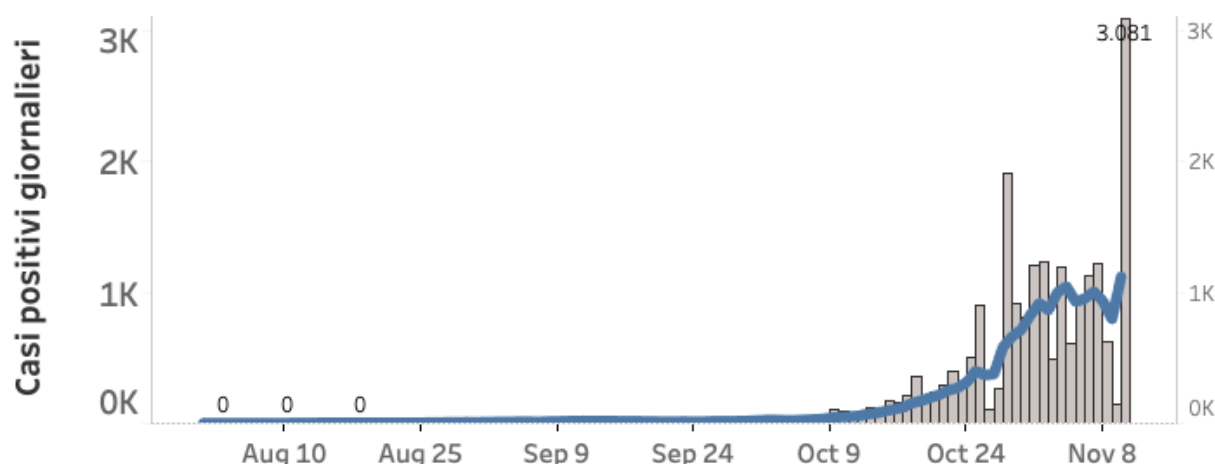
RICOVERI: I numeri sui ricoveri dell'azienda ospedaliera varesina Asst Sette laghi sono altissimi:

sono oltre 530 i pazienti nei reparti “hub covid” mentre in pronto soccorso attendono 35 persone risultate positive al SarsCoV2 e altre 37 sono in attesa dell’esito del tampone. **Parliamo in totale di 600 persone** nei soli ospedali dell’azienda. Il monoblocco del Circolo è quasi totalmente riservato a malati Covid con ben 6 piani dedicati (**LEGGI L’ARTICOLO**)

ANALISI DEI DATI: Era già accaduto a fine ottobre, quando un forte ritardo nella trasmissione dei risultati dei tamponi aveva portato alla comunicazione in un solo giorno di un numero elevatissimo di positivi accumulati. Alla base di queste fluttuazioni ci sono ritardi nel processo di analisi dei tamponi: ricordiamo infatti che **il dato dei tamponi comunicato quotidianamente non è relativo ai test eseguiti il giorno precedente** ma a test effettuati fino a 10 giorni prima.

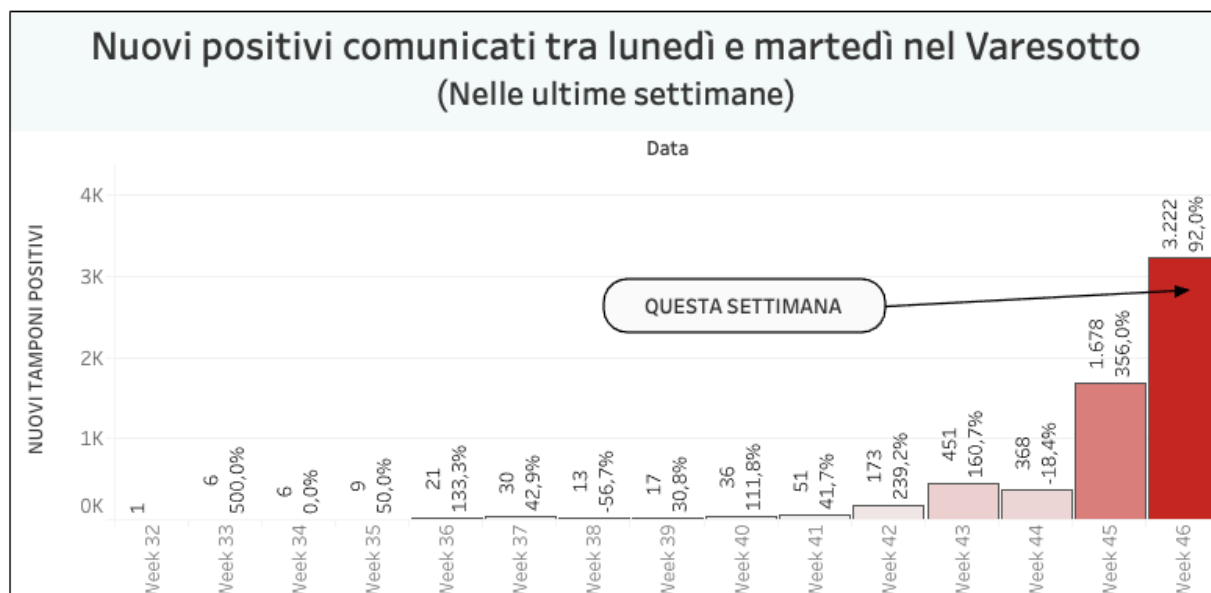
L’alto numero di positivi comunicato oggi andrà valutato con attenzione nei giorni successivi e non è detto che rappresenti un’inversione di tendenza in un trend di crescita che nei giorni scorsi era sembrato stabilizzarsi. Abbiamo visto come la scorsa settimana i numeri dei nuovi positivi erano rimasti sostanzialmente uguali a quelli della settimana precedente, dopo diverse settimane nelle quali avevano continuato a raddoppiare. Per confermare che i provvedimenti regionali del 22 ottobre e quelli del dpcm del Governo del 24 ottobre abbiano avuto un effetto bisognerà attendere ancora i prossimi giorni. Resta assolutamente prematuro cercare di individuare nei dati gli effetti del lockdown regionale del 6 novembre.

Casi positivi a SarsCov2 in provincia di Varese (Dati giornalieri e media mobile a 7 giorni)



Andamento settimanale dei tamponi positivi in provincia

Vista l’oscillazione del numero di tamponi comunicati quotidianamente, che non è mai uniforme nei giorni della settimana, abbiamo costruito una visualizzazione che permette di confrontare i dati comunicati giorno per giorno con quelli degli stessi giorni della settimana precedente. In provincia di Varese quelli comunicati tra lunedì e martedì della settimana scorsa erano 1678 questa settimana sono 3222. È il 92% in più.



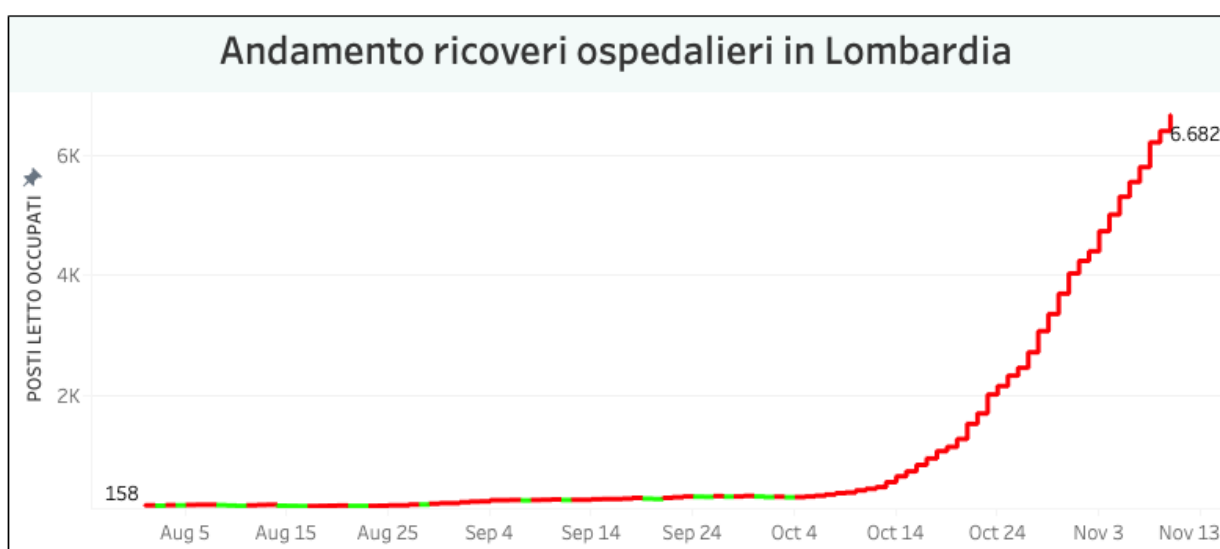
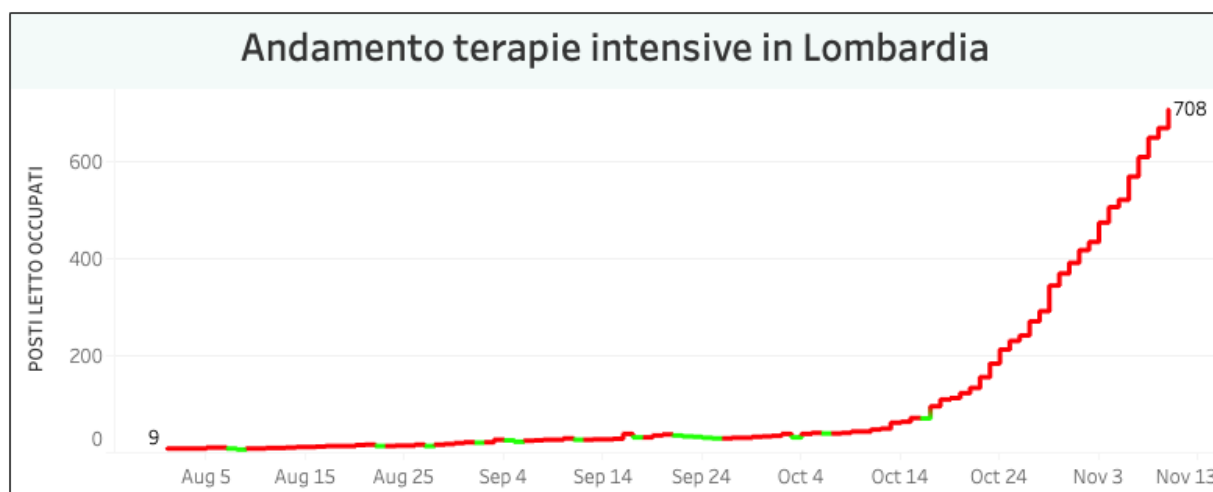
Nella regione Lombardia il numero dei tamponi comunicato oggi è di 47.194. **I nuovi positivi sono 10.955, il 23,21% sul totale dei tamponi effettuati.** In Lombardia i cittadini attualmente positivi al virus sono 135.505 (+4.046).

I dati di martedì 10 novembre in Lombardia

- i tamponi effettuati: 47.194, totale complessivo: 3.324.961
- i nuovi casi positivi: 10.955 (di cui 519 ‘debolmente positivi’ e 61 a seguito di test sierologico)
- i guariti/dimessi totale complessivo: 122.410 (+6.780), di cui 6.251 dimessi e 116.159 guariti
- **in terapia intensiva: 708 (+38)**
- i ricoverati non in terapia intensiva: 6.682 (+268)
- i decessi, totale complessivo: 18.571 (+129)



L'andamento delle terapie intensive e dei ricoveri in Lombardia



Nuovi casi nelle province lombarde

Milano: 102.926 (+3336)

Monza e della Brianza: 27.970 (+860)

Brescia: 26.009 (+319)

Bergamo: 20.797 (+407)

Como: 16.047 (+1356)

Pavia: 13.601 (+307)

Cremona: 10.079 (+133)

Mantova: 7.720 (+331)

Lecco: 7.527 (+274)

Lodi: 6.484 (+107)

Sondrio: 3.876 (+152)

Varese: 25.112 (+3081)

Aumenti nei 10 comuni con più contagi

Busto Arsizio 2439 casi totali da inizio anno **+231 rispetto a ieri**

Varese 2038 casi totali da inizio anno **+277 rispetto a ieri**
Gallarate 1575 casi totali da inizio anno **+149 rispetto a ieri**
Saronno 1330 casi totali da inizio anno **+97 rispetto a ieri**
Caronno Pertusella 642 casi totali da inizio anno **+57 rispetto a ieri**
Malnate 644 casi totali da inizio anno **+92 rispetto a ieri**
Cassano Magnago 588 casi totali da inizio anno **+60 rispetto a ieri**
Tradate 584 casi totali da inizio anno **+85 rispetto a ieri**
Samarate 485 casi totali da inizio anno **+34 rispetto a ieri**
Somma Lombardo 487 casi totali da inizio anno **+56 rispetto a ieri**

Numero di cittadini positivi nei comuni del Varesotto

Mappa costruita sulla base delle comunicazioni dei sindaci. I dati sono inseriti dalla redazione manualmente e dunque possono non essere sempre aggiornati.

I dati in Italia

Casi totali – Attualmente positivi – **incremento giornaliero**

(In aggiornamento)

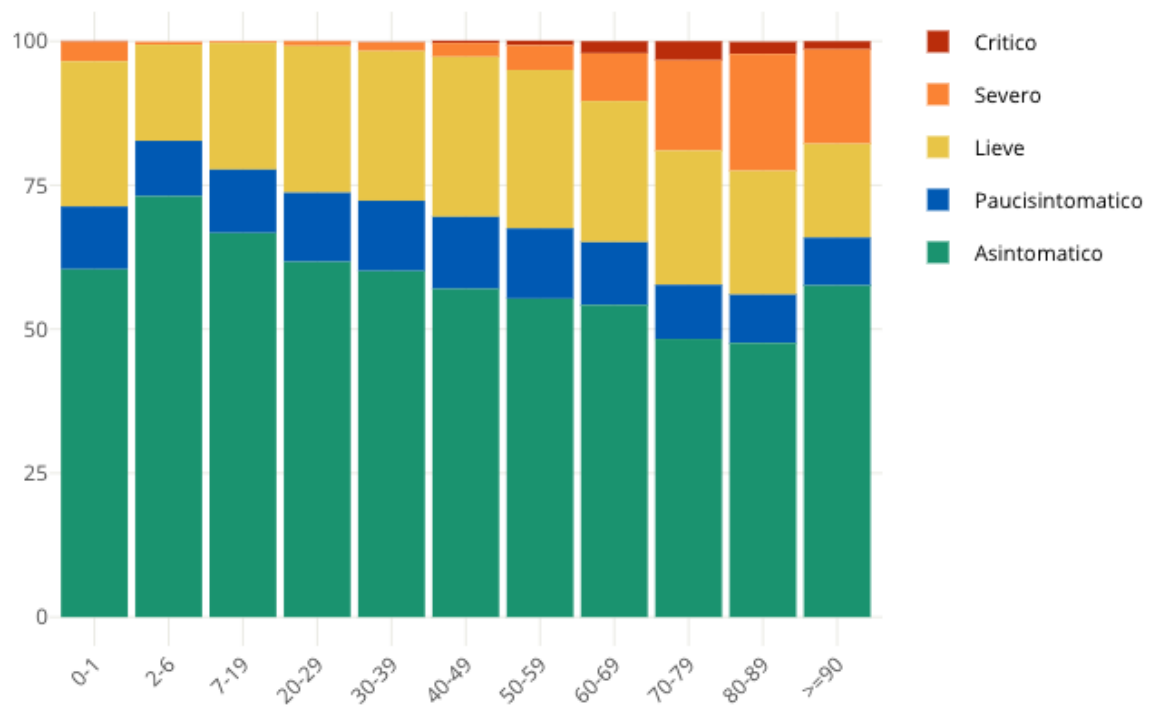
I dati in Piemonte

Coronavirus, in Piemonte 3659 nuovi casi

Insorgenza di sintomi nei positivi: casi degli ultimi 30 giorni in Italia

Come noto siamo in una fase nella quale i positivi al virus spesso emergono nell'ambito di campagne sierologiche, controlli dei contatti e in caso di rientro dall'estero. Questo fa emergere un numero di positivi privo di sintomatologia molto più alto rispetto a quanto avveniva durante la prima ondata di SarsCov-2 quando i tamponi veniva fatti soprattutto a persone che presentavano una sintomatologia evidente. **Il grafico seguente è elaborato da Epicentro.iss.**

**Proporzione (%) di casi di COVID-19 segnalati in Italia negli ultimi 30 giorni per stato clinico e classe di età
(dato disponibile per 345.154 casi)**



Tomaso Bassani

tomaso.bassani@varesenews.it