

VareseNews

Coronavirus: i nuovi positivi sono 66 nel Varesotto, 1.900 in Lombardia

Pubblicato: Venerdì 29 Gennaio 2021



Secondo il report sulla diffusione del contagio di Regione Lombardia di **venerdì 29 gennaio** risultano **66 nuovi casi** di cittadini **positivi a SarsCov-2 nel Varesotto**.

*Ti stai chiedendo dove troviamo i dati di questo bollettino? Come mai non diciamo quanti tamponi fanno a Varese? Perché non comunichiamo quanti sono gli asintomatici? Sei convinto che “facciamo terrorismo”? Forse è meglio se prima di proseguire nella lettura leggi tutte le **FAQ sul bollettino serale dei contagi***

DATI PRINCIPALI

Nuovi tamponi positivi in provincia di Varese: **+66**

Nuovi positivi in Lombardia: **+1.900 (dei quali 1.318 attraverso test antigenico)**

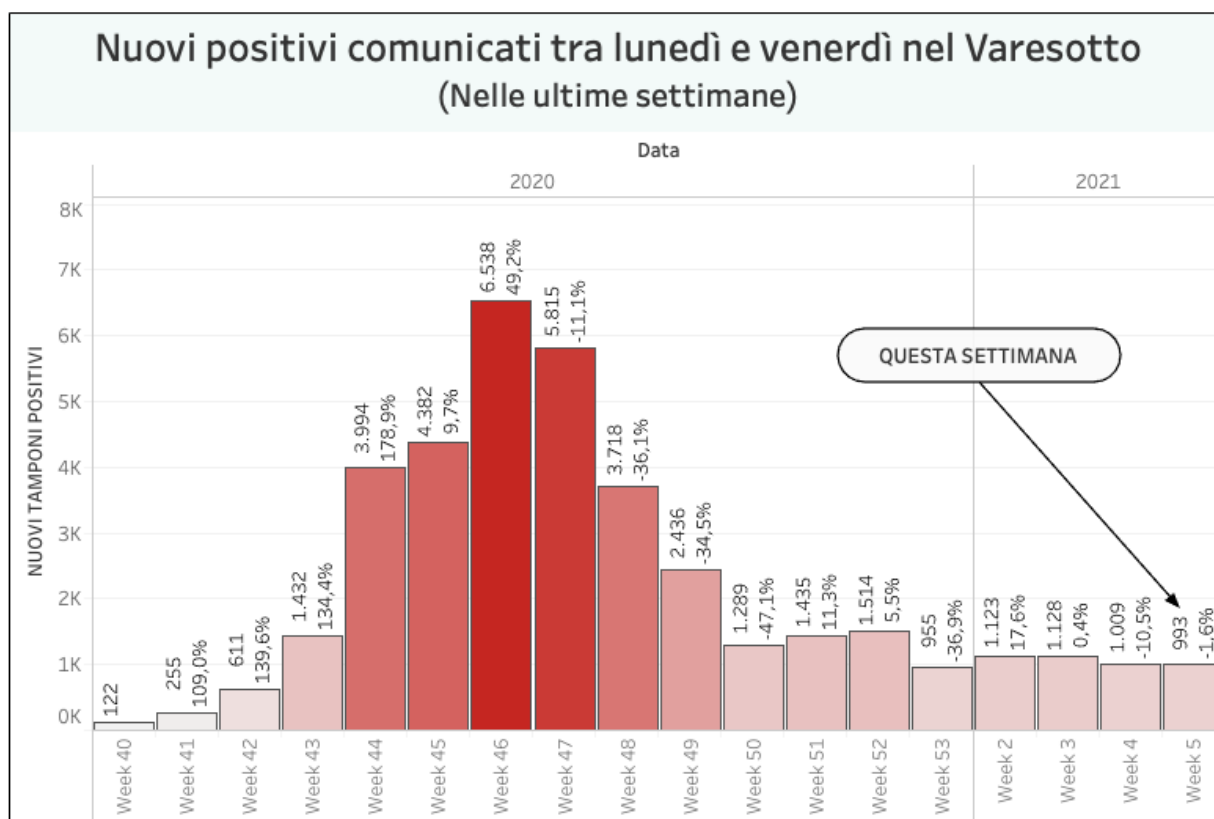
Ricoveri per Covid in Lombardia: **-47 (-1,3% rispetto a ieri)**

Ricoveri in terapia intensiva in Lombardia: **+8 (+2,1% rispetto a ieri)**

Decessi in Lombardia **+77**

Andamento settimanale dei tamponi positivi in provincia

Vista l'oscillazione del numero di tamponi comunicati quotidianamente, che non è mai uniforme nei giorni della settimana, abbiamo costruito una visualizzazione che permette di confrontare i dati comunicati giorno per giorno con quelli degli stessi giorni della settimana precedente. In provincia di Varese quelli comunicati tra lunedì e giovedì della settimana scorsa erano 1009 questa settimana sono 993. **È l'1,6% in meno.** (Ndr: una prima versione di questo grafico riportava numeri errati, ce ne scusiamo)



Un altro parametro che può essere molto indicativo di un aspetto importante dell'emergenza è quello delle chiamate alle centrali operative del 118 per richieste di intervento su eventi classificati come "problemi respiratori o infettivi". Si tratta in sostanza degli interventi delle ambulanze per casi all'interno dei quali è molto probabile siano trattati "sospetti Covid". La provincia di Varese ricade sotto l'area di competenza della SOREU dei Laghi, il riferimento per i territori di Como, Varese, Lecco e l'area del Legnanese. All'interno di questo grafico si possono osservare gli interventi per "problemi respiratori o infettivi" registrati da febbraio ad oggi.

Nella regione Lombardia il numero dei tamponi comunicato oggi è di 34.156 (di cui 24.679 molecolari e 9.477 antigenici). **I nuovi positivi sono 1.900**, il rapporto è pari **al 5,5%** sul totale dei tamponi comunicati.

I dati di venerdì 29 gennaio in Lombardia

i tamponi effettuati: 34.156 (di cui 24.679 molecolari e 9.477 antigenici) totale complessivo: 5.601.457
 i nuovi casi positivi: 1.900 (di cui 121 'debolmente positivi')
 i guariti/dimessi totale complessivo: 458.254 (+2.148), di cui 3.340 dimessi e 454.914 guariti
 in terapia intensiva: 379 (+8)
 i ricoverati non in terapia intensiva: 3.490 (-47)
 i decessi, totale complessivo: 27.016 (+77)



Andamento degli ospedalizzati in Lombardia

Nuovi casi nelle province lombarde

Milano: **+531** di cui 212 a Milano città

Bergamo: **+93**

Brescia: **+409**

Como: **+140**

Cremona: **+46**

Lecco: **+94**

Lodi: **+37**

Mantova: **+103**

Monza e Brianza: **+169**

Pavia: **+108**

Sondrio: **+50**

Varese: **+66**

Aumenti nei 10 comuni con più contagi

Busto Arsizio 5469 casi totali da inizio pandemia +5 rispetto a ieri

Varese 4865 casi totali da inizio pandemia +5 rispetto a ieri

Gallarate 3348 casi totali da inizio pandemia +4 rispetto a ieri

Saronno 2830 casi totali da inizio pandemia +4 rispetto a ieri

Cassano Magnago 1382 casi totali da inizio pandemia +2 rispetto a ieri

Caronno Pertusella 1215 casi totali da inizio pandemia +1 rispetto a ieri

Malnate 1271 casi totali da inizio pandemia +0 rispetto a ieri

Tradate 1331 casi totali da inizio pandemia +2 rispetto a ieri

Somma Lombardo 1051 casi totali da inizio pandemia +2 rispetto a ieri

Luino 1108 casi totali da inizio pandemia +2 rispetto a ieri

I dati in Italia

Casi totali – Attualmente positivi – **incremento giornalieri**

Abruzzo: 42.059 (10.068) **(+343)**
Basilicata: 13.132 (6.136) **(+45)**
Calabria: 32.329 (9.029) **(+253)**
Campania: 219.418 (61.642) **(+1.175)**
Emilia-Romagna: 216.065 (47.345) **(+1.320)**
Friuli Venezia Giulia: 66.723 (11.371) **(+557)**
Lazio: 203.367 (64.237) **(+1.160)**
Liguria: 69.106 (4.305) **(+338)**
Lombardia: 534.784 (49.514) **(+1.900)**
Marche: 54.660 (9.007) **(+371)**
Molise: 8.178 (1.071) **(+79)**
P.A. Bolzano: 39.060 (14.862) **(+590)**
P.A. Trento: 27.162 (2.371) **(+307)**
Piemonte: 221.832 (12.537) **(+944)**
Puglia: 120.967 (52.278) **(+1.069)**
Sardegna: 38.141 (16.087) **(+257)**
Sicilia: 134.541 (44.267) **(+944)**
Toscana: 133.343 (9.002) **(+594)**
Umbria: 35.529 (5.477) **(+335)**
Valle d'Aosta: 7.780 (253) **(+8)**
Veneto: 310.894 (36.965) **(+985)**

I dati in Piemonte

944 nuovi positivi in Piemonte

I dati nel mondo

Nel grafico è possibile selezionare i paesi e anche i dati: tra casi totali, casi giornalieri, decessi, casi ogni milione di abitanti, decessi ogni milione di abitanti e tasso di positività

Diffusione della pandemia sul territorio nazionale

Video a cura di Andrea Berni

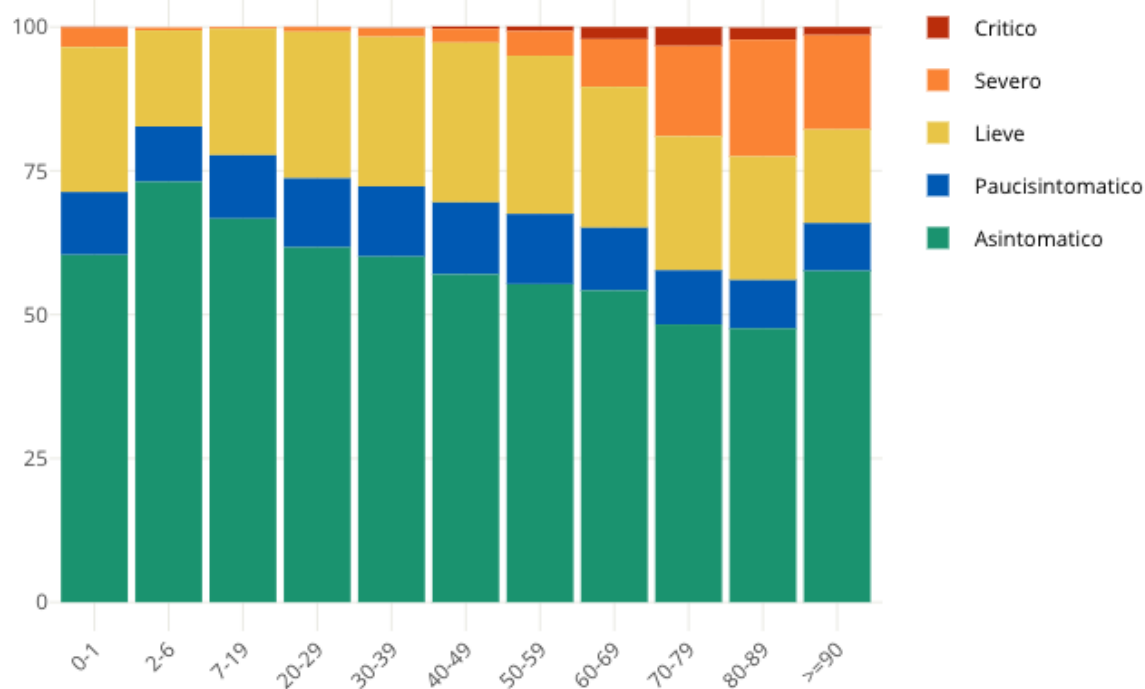
?

Insorgenza di sintomi nei positivi: casi degli ultimi 30 giorni in Italia

Come noto siamo in una fase nella quale i positivi al virus spesso emergono nell'ambito di campagne

sierologiche, controlli dei contatti e in caso di rientro dall'estero. Questo fa emergere un numero di positivi privo di sintomatologia molto più alto rispetto a quanto avveniva durante la prima ondata di SarsCov-2 quando i tamponi venivano fatti soprattutto a persone che presentavano una sintomatologia evidente. **Il grafico seguente è elaborato da Epicentro.iss.**

Proporzione (%) di casi di COVID-19 segnalati in Italia negli ultimi 30 giorni per stato clinico e classe di età (dato disponibile per 345.154 casi)



Tomaso Bassani

tomaso.bassani@varesenews.it